

35 NATURALISTISCHE ABA- PROTOKOLLE

Ein vollständiger Schritt-für-Schritt-Leitfaden, der Spiel, Kommunikation und echte Interaktion verbindet – um wesentliche Fähigkeiten auf natürliche, bedeutungsvolle und freudvolle Weise zu fördern.

EVIDENZBASIERT

PRT & ESDM

FÜR FAMILIEN & THERAPEUTEN



ÜBER DIESEN LEITFADEN

NATURALISTISCHES ABA: EINE MODERNE PERSPEKTIVE

WAS IST NATURALISTISCHES ABA?

Naturalistisches ABA bettet Lernmöglichkeiten in alltägliche Aktivitäten, Spiel und soziale Interaktionen ein – statt am Tisch. Es orientiert sich an den Interessen des Kindes und schafft bedeutungsvolle Lernmomente, die weniger wie Therapie und mehr wie natürliche Kindheitserlebnisse wirken.

Forschung belegt: Fähigkeiten, die auf naturalistischem Weg erlernt werden, generalisieren effektiver auf den Alltag und werden langfristig besser aufrechterhalten.

WISSENSCHAFTLICHE GRUNDLAGE

PRT

Pivotal Response Treatment

ESDM

Early Start Denver Model

ASS

Autismus-Spektrum-Störung

KERNPRINZIPIEN: PRT & ESDM

Diese vier Grundprinzipien leiten jedes Protokoll in diesem Leitfaden. Sie sind das Fundament für wirksame, freudvolle Intervention.



KINDLICHE WAHL & MOTIVATION

Den Interessen des Kindes folgen, um Engagement und natürliche Lernmöglichkeiten zu maximieren.



NATÜRLICHE VERSTÄRKUNG

Logische Konsequenzen nutzen, die direkt mit den Handlungen und Versuchen des Kindes zusammenhängen.



GEGENSEITIGKEIT & WECHSELSPIEL

Hin-und-Her-Interaktionen aufbauen, die die Grundlage für Gespräch und soziale Verbindung bilden.



EINGEBETTETES LERNEN

Kompetenzaufbau nahtlos in Spiel, Routinen und authentische soziale Kontexte integrieren.



Die Magie entsteht, wenn Unterricht unsichtbar wird und Lernen sich wie Leben anfühlt.

ANLEITUNG ZUR NUTZUNG DIESES LEITFADENS



LESEN

VORBEREIT
EN

KIND
FOLGEN

FLEXIBEL
UMSETZEN

DOKUMENT
IEREN

Der Schlüssel liegt nicht in der Perfektion, sondern in der Konsistenz. Tägliche, kurze Übungseinheiten in bevorzugten Aktivitäten erzielen mehr Wirkung als sporadische Intensivsitzen.



DIE RICHTIGE HALTUNG ENTWICKELN

IHRE ROLLE ALS BEGLEITER

Naturalistisches ABA bedeutet nicht, Verhalten zu kontrollieren oder Compliance zu erzwingen – es geht darum, Bedingungen zu schaffen, unter denen Lernen mühelos und angenehm wirkt. Ihre Rolle verändert sich: vom Instruktor zum Facilitator, vom Regisseur zum Mitgestalter.

- Erwarten Sie graduellen, nichtlinearen Fortschritt
- Feiern Sie kleine Schritte: ein längerer Blickkontakt, ein neuer Laut, ein spontanes Greifen
- Priorisieren Sie Verbindung über Perfektion

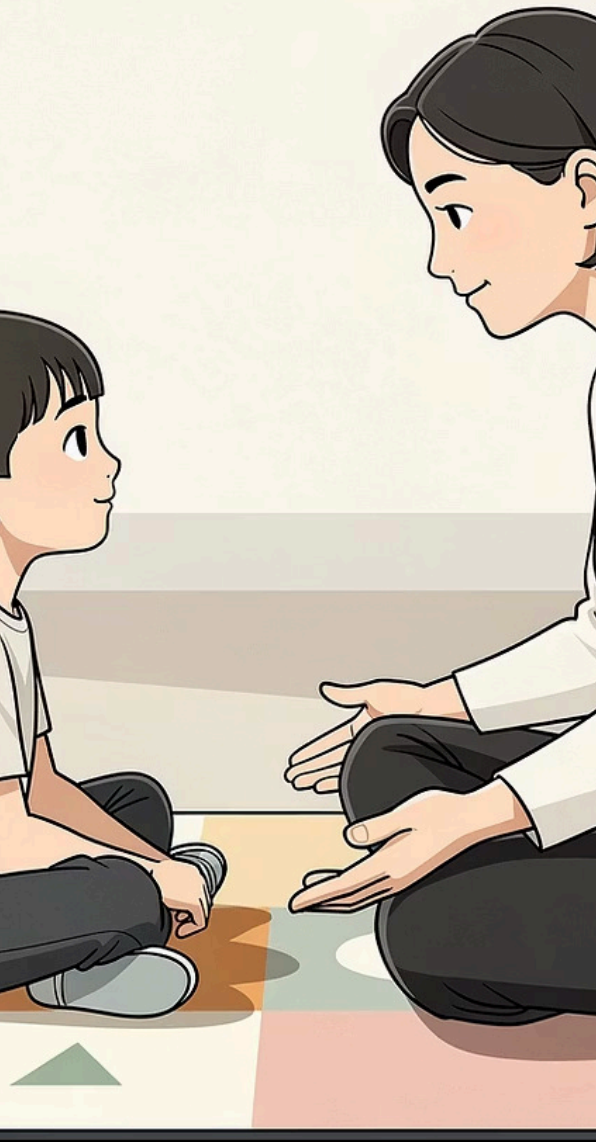
SELBSTMITGEFÜHL IST ESSENZIELL

Sie müssen nicht jedes Protokoll perfekt umsetzen oder an mehreren Zielen gleichzeitig arbeiten. Beginnen Sie mit ein oder zwei Bereichen, die für Ihre Familie am relevantesten sind.

Unterstützung zu suchen ist ein Zeichen von Stärke, nicht von Schwäche. Sie gehen diesen Weg nicht allein.

PROTOKOLLE 1- 5: KOMMUNIKATI ONSFUNDAMEN TE

Die ersten fünf Protokolle legen das Fundament für alle weiteren Fähigkeiten. Gemeinsame Aufmerksamkeit, Gestenkommunikation, Spracherweiterung, Wechselspiel und Imitation bilden die Basis der sozialen Kommunikation.



PROTOKOLL 1

GEMEINSAME AUFMERKSAMKEIT (JOINT ATTENTION)

ZIELKOMPETENZ

Geteilten Fokus auf Objekte, Ereignisse oder Aktivitäten zwischen Kind und Erwachsenen herstellen – der Grundstein der sozialen Kommunikation.

WARUM ES WICHTIG IST

Gemeinsame Aufmerksamkeit sagt Sprachentwicklung, soziale Kompetenz und späteren schulischen Erfolg voraus. Sie ist die Grundlage für Zeigen, Hinweisen und die Koordination der Aufmerksamkeit zwischen Personen und Objekten.

SCHRITT-FÜR-SCHRITT- UMSETZUNG

1. Setzen Sie sich auf Augenhöhe des Kindes, Auge in Auge
2. Halten Sie ein motivierendes Objekt nah an Ihr Gesicht
3. Animieren Sie das Objekt mit übertriebenen Ausdrücken und Geräuschen
4. Pausieren und warten Sie, bis das Kind Sie oder das Objekt anschaut
5. Reagieren Sie sofort mit Begeisterung und gewähren Sie Zugang
6. Steigern Sie schrittweise die Dauer der geteilten Aufmerksamkeit
7. Führen Sie Zeigen ein, um auf interessante Dinge hinzuweisen

✔ Pro-Tipp: Beginnen Sie mit kurzen Momenten (2–3 Sekunden). Selbst ein flüchtiger Blick zählt als früher Erfolg.

PROTOKOLL 2

KOMMUNIKATION DURCH GESTEN

Gesten (Greifen, Zeigen, Ziehen) nutzen, um Wünsche und Bedürfnisse vor oder neben der verbalen Sprache zu kommunizieren. Gestenkommunikation reduziert Frustration, stärkt Selbstwirksamkeit und dient als Brücke zur verbalen Sprache.

1

GELEGENHEITEN SCHAFFEN

Bevorzugte Gegenstände in Sichtweite, aber außer Reichweite platzieren. Snacks in durchsichtigen Behältern anbieten.

2

WARTEN & BEOBACHTEN

Dem Kind 5–10 Sekunden Zeit geben, Kommunikation zu initiieren. Auf Bewegungen, Blickwechsel oder Lautäußerungen achten.

3

SANFTE HILFESTELLUNG (PROMPTING)

Bei Bedarf die Geste modellieren (Zeigen, Greifen, Geben), dabei stets einen spielerischen, ermutigenden Ton bewahren.

4

SOFORT REAGIEREN

Jeden Kommunikationsversuch mit natürlichen Konsequenzen honorieren – den Gegenstand schnell und enthusiastisch bereitstellen.

PROTOKOLL 3

EINZELWÖRTER ZU PHRASEN ERWEITERN

KERNSTRATEGIE: EXPANSIONEN

Wenn das Kind ein einzelnes Wort sagt, erweitern Sie es sofort zu einer einfachen Phrase, die den nächsten sprachlichen Schritt modelliert. Dies bietet ein natürliches Modell, ohne Imitation zu verlangen – reduziert Druck, erhöht gleichzeitig die Exposition gegenüber reicherer Sprache.

- 📄 Erweiterungen kurz halten (max. 2–3 Wörter). Natürliche Intonation verwenden. Das Kind muss nicht wiederholen.

BEISPIEL- EXPANSIONEN

„KEKS“

→ „Keks haben!“

„HUND“

→ „Großer Hund!“

„GEHEN“

→ „Rausgehen!“

„MAMA“

→ „Mama da!“

PROTOKOLL 4

WECHSELSPIEL -SPIELE (TURN- TAKING)

Gegenseitige Hin-und-Her-Interaktionen aufbauen, die die Grundlage für Gespräch, Spiel und soziale Beziehungen bilden. Beginnen Sie mit hochmotivierenden Aktivitäten mit klaren Rollen: Ball rollen, abwechselnd Türme bauen, Puzzleteile weitergeben.

1

ROUTINE ETABLIEREN

Konsistente Sprache: „Mein Zug... dein Zug!“

2

IHREN ZUG ANIMIEREN

Aktionen aufregend und sehenswert gestalten

3

ERWARTUNGSVOLL PAUSIEREN

Mit Vorfreude auf den Zug des Kindes warten

4

TEILNAHME FEIERN

Jeden Wechselspielversuch enthusiastisch honorieren



PROTOKOLL 5

IMITATION VON HANDLUNGEN MIT OBJEKTEN

ENTWICKLUNGSBEDE UTUNG

Imitation ist eine Schlüsselkompetenz (*Pivotal Skill*), die das Lernen in allen Bereichen beschleunigt. Kinder, die imitieren können, erwerben neue Fähigkeiten schneller, spielen sophisticateder und entwickeln stärkere soziale Bindungen.

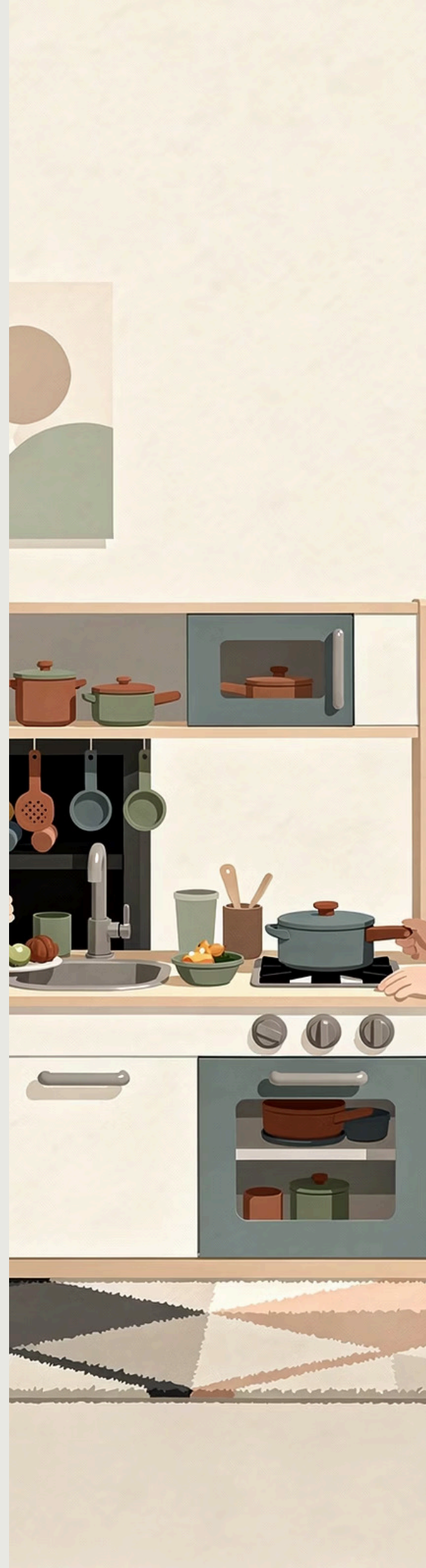
Sie ist auch grundlegend für Fantasienspiel und späteres akademisches Lernen.

SCHRITTWEISES VORGEHEN

1. Motivierende Objekte wählen: Ursache-Wirkungs-Spielzeug, Musikinstrumente oder Fahrzeuge
2. Position einnehmen: Gegenüber oder nebeneinander sitzen
3. Eine einfache Handlung ausführen: Trommel schlagen, Auto schieben, zwei Bausteine stapeln
4. Warten und beobachten: 5–10 Sekunden spontane Imitation abwarten
5. Sanfte Hilfestellung: Bei Bedarf leichte Hand-über-Hand-Unterstützung, Prompts schnell ausblenden
6. Natürliche Verstärkung: Kind darf danach in bevorzugter Weise weiterspielen

PROTOKOLLE 6-10: SPIEL & SOZIALES LERNEN

Funktionales Spielverhalten, Kommentieren, Instruktionsbefolgung, soziales Referenzieren und Wahlentscheidungen bilden das nächste Entwicklungskapitel – sie öffnen Türen zu echtem sozialen Austausch.



PROTOKOLL 6

FUNKTIONALE SPIELFÄHIGKEITEN

Spielzeug und Objekte ihrem beabsichtigten Zweck gemäß verwenden: Autos schieben, Puppen füttern, mit Bausteinen bauen. Funktionales Spiel stärkt kognitive Entwicklung und schafft Grundlagen für symbolisches Denken.



DRAMATISCHES SPIEL

Kochen, Puppen füttern, auf Spielzeugtelefon sprechen, Kuscheltiere pflegen.



KONSTRUKTIONSSPIEL

Türme, Straßen, Brücken und Strukturen mit Bausteinen oder Konstruktionspielzeug bauen.



TRANSPORTSPIEL

Autos auf Straßen fahren, Flugzeuge fliegen lassen, Fahrzeuge in Garagen parken.

i Handlungen kommentieren: „Ich rühre die Suppe!“ oder „Das Auto fährt in die Garage.“
Jeden Versuch funktionaler Nutzung feiern.

PROTOKOLL 7

KOMMENTIEREN UND BENENNEN

ÜBER DAS ANFORDERN HINAUS

Viele Kinder mit ASS lernen effektiv anzufordern, haben aber Schwierigkeiten mit dem Kommentieren – der rein sozialen Funktion der Sprache. Kommentieren erfordert das Verständnis, dass andere unterschiedliche Perspektiven haben und sich für das interessieren, was wir bemerken.

Schaffen Sie Gelegenheiten durch neuartige, interessante Erfahrungen: schwebende Seifenblasen, ein aufziehendes Spielzeug, ein Vogel am Fenster.

UMSETZUNGSSTRATEGIE

INTERESSANTES BEMERKEN

Neuartige oder aufregende Elemente in der Umgebung aufzeigen

KOMMENTARE MODELLIEREN

„Wow, Seifenblasen!“ oder „Schau, ein Hund!“ – ohne Antwort zu verlangen

ENTHUSIASTISCH REAGIEREN

Wenn das Kind kommentiert, mit Freude reagieren – soziales Teilen verstärken

PROTOKOLL 8

EINFACHEN ANWEISUNGEN FOLGEN

Auf einstufige Anweisungen während natürlicher Aktivitäten und Routinen reagieren. Naturalistisches ABA bettet Anweisungen in angenehme Aktivitäten ein, bei denen das Befolgen zu etwas führt, das das Kind möchte. Die Anweisung wird Teil des Spielflusses, keine Unterbrechung.

IM SPIEL EINBETTEN

Anweisungen sind Teil von Spaßaktivitäten

KLARE SPRACHE

Einfache, konsistente Worte mit Gesten kombinieren

ANTWORT ABWARTEN

Vor dem Prompting Verarbeitungszeit geben

NATÜRLICHE KONSEQUENZ

Das Befolgen führt zum gewünschten Ergebnis

PROTOKOLL 9

SOZIALES REFERENZIEREN

WAS IST SOZIALES REFERENZIEREN?

Den vertrauenswürdigen Erwachsenen anschauen, um Informationen darüber zu erhalten, wie auf mehrdeutige oder neuartige Situationen reagiert werden soll. Diese Fähigkeit ist besonders wertvoll bei Übergängen oder neuen Erfahrungen.

GELEGENHEITENSCHAFFEN

01

NEUARTIGES ELEMENT EINFÜHREN

Etwas Überraschendes in das Spiel einbringen

02

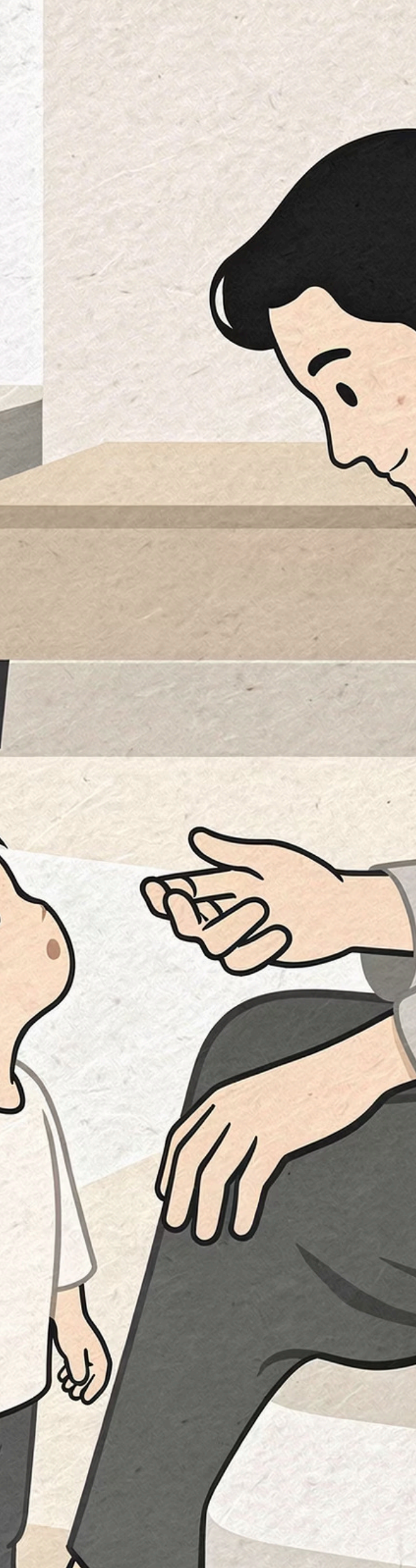
AUSDRUCK ÜBERTREIBEN

Klare Gesichtsausdrücke und Stimmtöne als soziale Information

03

BLICKKONTAKT ABWARTEN

Pause einlegen, bis das Kind Ihr Gesicht nach Orientierung absucht



WAHLENTSCHEIDUNGEN TREFFEN

DIE KRAFT DER WAHL

Wahlmöglichkeiten kommunizieren
Respekt für die Präferenzen und
Persönlichkeit des Kindes. Sie bieten
auch natürliche Gelegenheiten zu
lernen, dass Kommunikation zu
gewünschten Ergebnissen führt – eine
kraftvolle Lektion für aufkommende
Kommunikatoren.

Kinder, die Wahlmöglichkeiten haben,
sind engagierter, zeigen seltener
herausforderndes Verhalten und sind
motivierter zu kommunizieren.

UMSETZUNGSRAHMEN

1. Beginnen Sie mit zwei hochbevorzugten
Gegenständen oder Aktivitäten
2. Halten Sie sie in gleicher Entfernung, auf
Brusthöhe
3. Mindestens 10 Sekunden warten, bevor Sie
Prompts geben
4. Jeden Hinweis auf eine Präferenz honorieren
– auch subtile (Blick, kleine Bewegung)
5. Wahlmöglichkeiten im gesamten Tagesablauf
einführen: Kleidung, Bücher, Snacks
6. Präferenzen dokumentieren, um das Kind
wirklich zu verstehen

PROTOKOLLE 11-15: SELBSTREGULATION & KOMMUNIKATION

Warten, Namensreaktion, Übergänge, Vokalimitation und Hilfe anfordern – diese Protokolle stärken Selbstregulation und funktionale Kommunikation im Alltag.



WARTEN UND BEDÜRFNISAUFSCHUB

Kurze Verzögerungen zwischen Anforderung und Erhalt tolerieren. Die Fähigkeit zu warten ist für Gruppensettings, soziale Situationen und die Reduktion von Frustration im Alltag unerlässlich.

1

ZUVERLÄSSIGKEIT SICHERSTELLEN

Das versprochene Item immer liefern – Verlässlichkeit schafft Vertrauen

2

DAUER SCHRITTWEISE ERHÖHEN

Verzögerungen in kleinen Schritten verlängern: 2 → 3 → 5
Sekunden

3

KLARE SIGNALE GEBEN

Visuelle Timer, Countdown oder „Fast fertig!“
signalisieren das Ende des Wartens

4

EXTREM KURZ BEGINNEN

Erste Verzögerungen: 1–2 Sekunden mit
hochbevorzugten Items

REAKTION AUF DEN EIGENEN NAMEN

WARUM DIESE FÄHIGKEIT ENTSCHEIDEND IST

Die Reaktion auf den eigenen Namen öffnet die Tür für unzählige Lernmöglichkeiten, ermöglicht Erwachsenen die Aufmerksamkeit zu lenken, Lehrmomente zu initiieren und Sicherheit zu gewährleisten. Diese scheinbar einfache Fähigkeit sagt spätere Sprachentwicklung und soziales Engagement voraus.

NATÜRLICHER AUFBAU DER FÄHIGKEIT

Statt den Namen isoliert zu üben, Gelegenheiten in bevorzugte Aktivitäten einbetten: den Namen kurz vor etwas Aufregendem rufen – Seifenblasen pusten, ein Spielzeugauto eine Rampe hinunterschicken, einen Lieblingsnack öffnen.



Wichtig: Vermeiden Sie, den Namen ohne sinnvolle Konsequenz zu wiederholen. Habituation kann die Responsivität verringern.

ÜBERGÄNGE ZWISCHEN AKTIVITÄTEN

Viele Kinder mit ASS empfinden Übergänge als schwierig, weil sie Vorhersehbarkeit unterbrechen und das Verlassen bevorzugter Aktivitäten erfordern. Mit angemessener Unterstützung können Kinder lernen, Übergänge erfolgreich zu navigieren.



VORANKÜNDIGUNG GEBEN

Timer, Countdowns oder verbale
Warnungen verwenden: „Noch zwei
Mal die Rutsche, dann Mittagessen.“



VISUELLE UNTERSTÜTZUNG (VISUELLE HILFEN)

Tagesplan, „Erst-Dann“-Boards oder
Übergangobjekte bieten konkrete
Hinweise auf das Nächste.



VORHERSEHBARE ROUTINEN

Konsistente Abläufe reduzieren
Unsicherheit und helfen Kindern, das
Nächste zu antizipieren.



NÄCHSTE AKTIVITÄT ATTRAKTIV GESTALTEN

Übergänge positiv rahmen: das
Aufregende an der kommenden
Aktivität hervorheben.

IMITATION VON LAUTEN UND WÖRTERN

VON LAUTEN ZU WÖRTERN

Vokale Imitation entwickelt sich stufenweise: von Lautspiel über Umweltgeräusche (Tierstimmen, Fahrzeuggeräusche) zu einfachen Wörtern bis hin zur Konversationssprache.

Das Kind auf seinem aktuellen Niveau begegnen und vokales Spielen Spaßig und druckfrei gestalten, beschleunigt diese Entwicklung. Niemals Imitation erzwingen.

UMSETZUNGSSTRATEGIEN

- Beim Schaukeln „Wheee!“, beim Springen „Boom!“, bei Seifenblasen „Pop!“ – Aktions-Laut-Paarungen sind emotional aufgeladen
- Tierstimmen mit Spielzeugtieren, Fahrzeuggeräusche mit Spielzeugautos verbinden
- Wenn das Kind irgendeinen Laut macht, sofort imitieren – zeigt, dass seine Laute Wirkung haben
- Lautspiele mit Wechsel silliger Geräusche etablieren
- Laute priorisieren, die motorisch erreichbar und kontextbezogen motivierend sind

PROTOKOLL 15

HILFE ANFORDERN

Unterstützungsbedarf durch Gesten, Zeichen, Bilder oder Wörter kommunizieren – eine kraftvolle Selbstvertretungs- und Problemlösungsfähigkeit. Schaffen Sie Situationen, in denen Hilfe wirklich benötigt wird: schwer zu öffnende Behälter, Spielzeug, das Batterien braucht, Aktivitäten, die erwachsene Beteiligung erfordern.



SCHWIERIGKEIT KONSTRUIEREN

Situationen schaffen, die Unterstützung erfordern: feste Deckel, Aktivitäten für zwei Personen



WARTEN & BEOBACHTEN

Zeit geben, den Hilfebedarf zu erkennen und Kommunikation selbst zu initiieren



ANFRAGE MODELLIEREN

„Hilfe!“ sagen oder ein Hilfezeichen zeigen, dann sofort helfen



KONSISTENT REAGIEREN

Immer helfen, wenn angefordert – Kommunikation führt zu Unterstützung

PROTOKOLLE 16-20: SOZIALE KOMPETENZ & SPRACHE

Teilen, Fragen beantworten, unabhängiges Spiel, emotionale Regulation und Informationen erfragen – diese Protokolle bauen die soziale und sprachliche Kompetenz systematisch aus.



PROTOKOLL 16

TEILEN UND ABWECHSELN MIT OBJEKTEN

Objekte hin und her weitergeben und kurzen Zugang zu bevorzugten Gegenständen gewähren – Grundlage für Peer-Spiel und soziale Gegenseitigkeit. Der Schlüssel: die Fähigkeit schrittweise durch erfolgreiche Erfahrungen aufbauen, bei denen Teilen zu positiven Ergebnissen führt.



EINFACHE FRAGEN BEANTWORTEN

ENTWICKLUNGSREIHENFOLGE

Verschiedene Fragetypen entstehen in verschiedenen Entwicklungsphasen: „Was“-Fragen entstehen zuerst, gefolgt von „Wo“, „Wer“ und später „Warum“ und „Wann“. Fragen an das Entwicklungsniveau des Kindes anpassen, um Erfolg sicherzustellen.

- ☐ Schnelle Abfolgen von Fragen wie bei einem Test vermeiden. Fragen natürlich in Spiel und Tagesroutinen integrieren.

SCHRITT-FÜR-SCHRITT

θ1

IN GETEILTE AKTIVITÄTEN EINBETTEN

Fragen zu gemeinsam betrachteten oder durchgeführten Dingen stellen

θ2

MIT LEICHTEN FRAGEN BEGINNEN

Antworten sollten offensichtlich oder kürzlich erwähnt sein

θ3

AUF ANTWORT WARTEN

5–10 Sekunden Verarbeitungszeit geben

θ4

MODELL ANBIETEN

Antwort beiläufig geben, dann Frage wiederholen

θ5

JEDEN VERSUCH FEIERN

Auf Annäherungen und vollständige Antworten enthusiastisch reagieren

PROTOKOLL 18

UNABHÄNGIGE SPIELFÄHIGKEITEN

WARUM UNABHÄNGIGES SPIEL WICHTIG IST

Die Fähigkeit, selbstständig zu spielen, gibt Kindern Selbstständigkeit, reduziert die ständige Beanspruchung von Betreuenden und unterstützt die kognitive Entwicklung durch selbstgesteuerte Exploration.

SCAFFOLDING-STRATEGIE

Beginnen Sie mit parallelen Aktivitäten – Sie spielen mit Bausteinen, während das Kind mit Autos spielt. Ihre Anwesenheit bietet Sicherheit. Starten Sie mit sehr kurzen Zeiträumen (2–3 Minuten) und verlängern Sie graduell. Unabhängiges Spiel niemals als Strafe einsetzen.



UNTERSTÜTZUNG DER EMOTIONALEN REGULATION

Emotionale Intensität mit Unterstützung von Betreuenden bewältigen – Grundlage für alles weitere Lernen und sozialen Erfolg. Ko-Regulation bedeutet, Ihr ruhiges Nervensystem dem Kind zu leihen.

PRÄVENTIONSS STRATEGIEN

- Vorhersehbare Routinen aufrechterhalten
- Vorwarnungen vor Übergängen
- Sensorische Präferenzen respektieren
- Anforderungen in vulnerablen Zeiten reduzieren

UNTERSTÜTZUN G IM MOMENT

- Selbst ruhig und reguliert bleiben
- Minimale Sprache: „Ich bin hier“
- Sensorische Unterstützung anbieten
- Gefühle validieren: „Das war frustrierend“

LEHRSTRATEGIE N

- Emotionen in ruhigen Momenten benennen
- Visuelle Emotionskarten erstellen
- Tiefes Atmen oder Bewegungspausen üben
- Individuelle beruhigende Aktivitäten identifizieren

INFORMATIONEN ERFRAGEN

DIE KRAFT VON FRAGEN

Fragen stellen repräsentiert
sophistiziertes sozial-kognitives
Verständnis: die eigenen
Wissenslücken erkennen, glauben,
dass andere Informationen
bereitstellen können, und die
Kommunikationsfähigkeiten haben,
diese Lücke zu überbrücken.

„Kinder, die Fragen stellen,
konstruieren aktiv Verständnis –
statt Informationen passiv zu
empfangen.“

WISSENSLÜCKEN SCHAFFEN

1. Interessante Objekte in undurchsichtigen
Tüten zeigen, aufregende Spielzeuge teilweise
verstecken
2. Neugierde modellieren: „Was ist da drin?
Schauen wir!“
3. Wenn das Kind Interesse zeigt, die Frage
prompten: „Sag: Was ist das?“
4. Sofort enthusiastisch antworten und das
Objekt zeigen
5. Prompts graduell ausblenden, wenn die
Fähigkeit entsteht

PROTOKOLLE 21-25: SOZIALE VERBINDUNG & PEER- INTERAKTION

Begrüßungen, Aufmerksamkeit aufrechterhalten, Fantasienspiel, mehrstufige Anweisungen und Peer-Initiation – diese Protokolle bauen echte soziale Verbindungen auf.



BEGRÜSSUNGEN UND ABSCHIED

Begrüßungen und Verabschiedungen sind Türöffner zur sozialen Verbindung. Sie signalisieren soziales Bewusstsein, erkennen die Anwesenheit anderer an und bieten strukturierte Einstiegspunkte in Interaktionen.

KONSEQUENT MODELLIEREN

Das Kind jeden Morgen herzlich begrüßen, Besucher begrüßen, Nachbarn zuwinken, an Orten Abschied nehmen.

ROUTINEN ETABLIEREN

Vorhersehbare Begrüßungssequenzen aufbauen: ankommen, Tür öffnen, „Hallo alle!“, Schuhe ausziehen.

PROMPTS ANBIETEN

Sanft erinnern: „Was sagen wir, wenn jemand kommt?“ Kurz warten, dann modellieren.

ALLE FORMEN AKZEPTIEREN

Winken, High-Fives, Kopfnicken, leises „Hallo“ – alle Kommunikationsformen zählen.

ANHALTENDE AUFMERKSAMKEIT

AUFMERKSAMKEIT ALS ERLERNBARE FÄHIGKEIT

Aufmerksamkeit ist keine feste Eigenschaft, sondern eine Fähigkeit, die durch Übung in unterstützenden Kontexten wächst. Viele Kinder mit ASS haben starke anhaltende Aufmerksamkeit bei bevorzugten Interessen, aber Schwierigkeiten bei weniger bevorzugten Aufgaben.

UMSETZUNGSANSATZ

- Immer mit hochmotivierenden Aktivitäten beginnen
- Klare Anfänge und Enden schaffen: „Jetzt machen wir Puzzles“ / „Puzzlezeit ist vorbei“
- Visuelle Timer nutzen, um Dauererwartungen zu kommunizieren
- Häufige positive Verstärkung während der Aktivität geben
- Kurze Bewegungspausen zwischen fokussierten Aktivitäten einstreuen

GRUNDLAGEN DES FANTASIESPIEL S

Objekte symbolisch verwenden und einfache Szenarien nachspielen – eine bedeutende kognitive Meilenstein-Fähigkeit. Das Ziel ist nie, Fantasie zu erzwingen, sondern Türen zu dieser reichen Spielform zu öffnen.

SELBSTGERICHTETE HANDLUNGEN

So tun als ob man sich selbst füttert, aus leerer Tasse trinkt – auf sich selbst einwirken

HANDLUNGEN AN OBJEKTEN

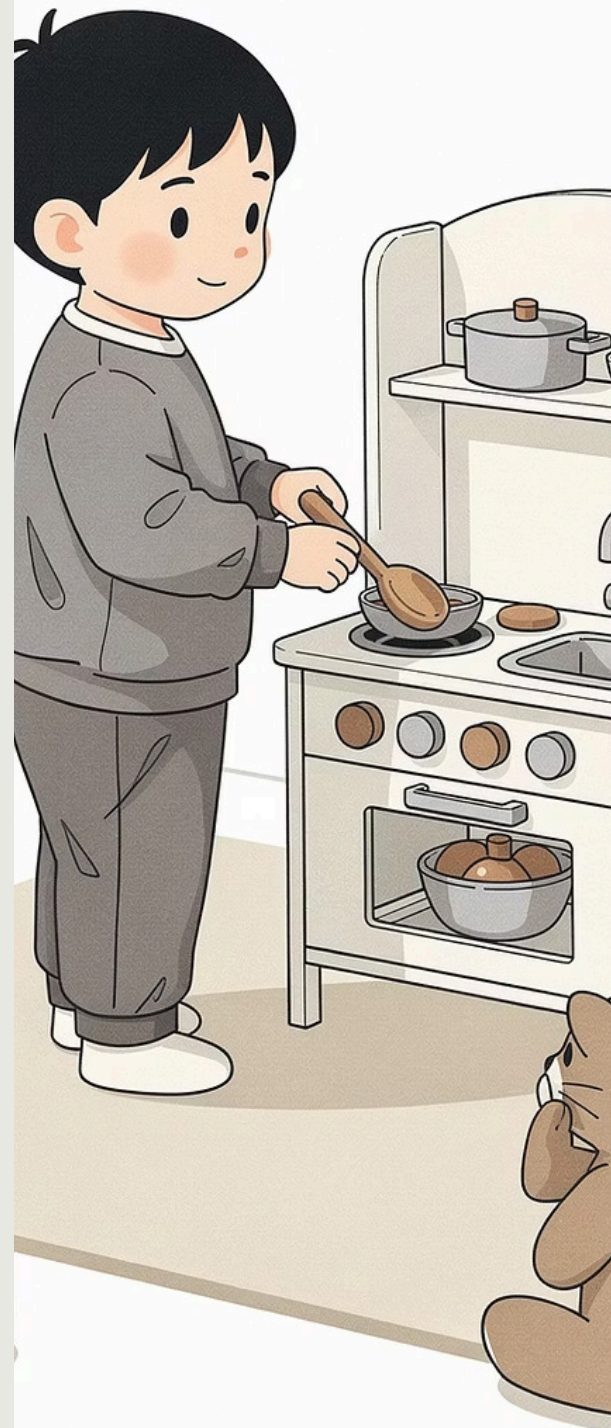
Puppe füttern, Teddybär schlafen legen, Spielzeugauto waschen – auf andere einwirken

OBJEKTSUBSTITUTION

Einen Block als Telefon, eine Schachtel als Auto verwenden – ein Ding repräsentiert ein anderes

ROLLENSPIEL

Rollen übernehmen (Arzt, Lehrer, Elternteil) und einfache Szenarien ausspielen



PROTOKOLL 24

MEHRSTUFIGE ANWEISUNGEN BEFOLGEN

Sequenzen von 2–3 zusammenhängenden Anweisungen ausführen. Mehrstufige Anweisungen erfordern Arbeitsgedächtnis, Sequenzierungsfähigkeit und anhaltende Aufmerksamkeit. Schrittweise aufbauen, beginnend mit zwei Schritten, die in täglichen Routinen natürlich gekoppelt sind.

BEGINN MIT ROUTINEN

- Schlafenszeit: Zähne putzen, Schlafanzug anziehen
- Snackzeit: Hände waschen, am Tisch setzen
- Abfahrt: Schuhe anziehen, Rucksack nehmen

VISUELLE UNTERSTÜTZUNG EINSETZEN

Sequenzkarten mit jedem Schritt oder Checklisten, die das Kind abhaken kann, verringern den Gedächtnisaufwand. Wenn das Kind kämpft: zuerst Schritt 1 geben, auf Abschluss warten, dann Schritt 2. Einen dritten Schritt erst hinzufügen, wenn zwei-Schritt-Sequenzen sicher sind.

PEER-INTERAKTIONS-INITIATION

Peers anzusprechen, Spielzeug anzubieten, Spielaktivitäten vorzuschlagen – Fähigkeiten, die explizit gelehrt und in unterstützenden Kontexten geübt werden müssen.



PARALLELES SPIEL (NÄHE)

Einfach in der Nähe von Peers bei bevorzugten Aktivitäten sein – ohne Interaktionsanforderungen



ERWACHSENENUNTERSTÜTZTE ANGEBOTE

Mit Unterstützung Spielzeug oder Materialien in strukturierten Aktivitäten anbieten



GESKRIPTETE INITIATIONEN

Einfache, effektive Phrasen lernen: „Willst du mitspielen?“ „Darf ich auch?“



STRUKTURIERTE GRUPPENAKTIVITÄTEN

Spiele mit klaren Regeln und Rollen bieten Scaffolding für Peer-Interaktion



SCHRITTWEISE UNABHÄNGIGKEIT

Erwachsenenbegleitung ausblenden, wenn das Kind Sicherheit gewinnt

PROTOKOLLE 26–30: EMOTIONEN, SPRACHE & PROBLEMLÖSU NG

Emotionserkennung, gemeinsames Bücherteilen, Mehr-Anforderungen, angemessenes Ablehnen und Problemlösung – diese Protokolle entwickeln emotionale und kognitive Tiefe.



EMOTIONSERKENNUNG UND -BENENNUNG

WARUM EMOTIONSERKENNUNG WICHTIG IST

Emotionen zu verstehen ist grundlegend für Empathie, soziale Problemlösung, Konfliktlösung und Selbstbewusstsein. Kinder, die Emotionen bei anderen identifizieren können, reagieren in sozialen Situationen angemessener und erleben weniger Missverständnisse.

LEHRANSATZ

- Mit klaren, übertriebenen Emotionen in Kontexten beginnen, die das Kind versteht
- „Schau, der Junge weint. Er ist traurig, weil sein Eis runtergefallen ist.“
- Eigene Emotionen in Echtzeit benennen: „Ich bin froh, dass wir spielen!“
- Zuerst mit froh und traurig beginnen – die deutlichsten Ausdrücke
- Wütend und ängstlich später hinzufügen
- Emotionspantomime spielen oder zusammen Gesichter schneiden

PROTOKOLL 27

GEMEINSAMES BÜCHERLESEN

Gemeinsames Bücherlesen ist ein reichhaltiger naturalistischer Lehrkontext, der Sprachentwicklung, Aufmerksamkeitsfähigkeiten, Druckbewusstsein und konzeptuelles Wissen unterstützt.

ANSPRECHENDE BÜCHER WÄHLEN

Hochinteressante Themen, sensorische Elemente (Klappseiten, Texturen), Wiederholungstexte, klare Illustrationen. Komplexität dem Kind anpassen.

DEM FOKUS DES KINDES FOLGEN

Nicht darauf bestehen, jedes Wort in Reihenfolge zu lesen. Vorblättern, nur Bilder ansehen – honorieren Sie es. Engagement ist wichtiger als Vollständigkeit.

INTERAKTIVE LESESTRATEGIEN

Auf Bilder zeigen, Geräusche machen, einfache Fragen stellen, auf Antworten warten, Inhalt auf das Leben des Kindes beziehen. Ein Gespräch, kein Monolog.

WIEDERHOLUNG IST WERTVOLL

Dasselbe Buch wiederholt zu lesen ist hervorragend für das Lernen. Kinder gewinnen bei jedem Lesen neue Informationen und Freude durch Vertrautheit.

PROTOKOLL 28 & 29

„MEHR“ ANFORDERN & ANGEMESSEN ABLEHNEN

PROTOKOLL 28: „MEHR“ ANFORDERN

„Mehr“ ist oft eine der ersten kommunikativen Funktionen, die Kinder meistern, weil sie hochmotivierend ist – sie verlängert direkt positive Erfahrungen. Während Songs innehalten, Lieblingsnacks in kleinen Stücken geben, bei körperlichem Spiel häufig pausieren und erwartungsvoll schauen.

- ✔ Jede Kommunikationsform anfänglich akzeptieren: Greifen, Vokalisieren, Anschauen. Schrittweise zu klareren Formen formen.

PROTOKOLL 29: ANGEMESSEN ABLEHNEN

Weigerung oder Abneigung angemessen kommunizieren – „Nein“, „Fertig“, „Aufhören“ statt Aggression oder Flucht. Jedem Kind zukommt das Recht, Präferenzen zu kommunizieren, einschließlich negativer.

- ⚠ Wenn Kindern angemessene Wege fehlen, Nein zu sagen, greifen sie auf herausforderndes Verhalten zurück. Akzeptable Alternativen reduzieren Herausforderungen, während die Handlungsmacht des Kindes respektiert wird.



PROTOKOLL 30

EINFACHE PROBLEMLÖSU NG

Lösungen versuchen, wenn Hindernisse auftreten –
Werkzeuge verwenden, verschiedene Ansätze
ausprobieren oder Hilfe suchen statt sofort
aufzugeben. Problemlösung aufzubauen erfordert
kognitive Flexibilität, Frustrationstoleranz und den
Glauben, Ergebnisse beeinflussen zu können.

UMSETZUNGS RAHMEN

Lösbare, aber
nachdenkenswerte
Probleme vorlegen:
Formensortierer,
einfache Puzzles,
Behälter mit
verschiedenen
Öffnungsmechanismen.
In der Nähe bleiben,
aber nicht sofort
eingreifen – produktives
Kämpfen ist wo Lernen
passiert.

PROBLEMLÖS E- SELBSTGESPR ÄCH MODELLIERE N

„Hmm, das hat nicht
funktioniert. Lass mich
etwas anderes
versuchen.“ Dies zeigt,
dass Misserfolg
Information, keine
Katastrophe ist. Den
Problemlösungsprozess
so sehr feiern wie den
Erfolg.

PROTOKOLLE 31-35: FLEXIBILITÄT, KONVERSATIO N & INTEGRATION

Flexibles Denken, Konversationsfähigkeiten, ATL-Fähigkeiten, Gruppenpartizipation und die Integration aller Protokolle – die abschließenden Kapitel stärken Autonomie und echte Teilhabe.



FLEXIBLES DENKEN BEI ROUTINEN

Kleine Variationen in Routinen und Erwartungen ohne signifikante Belastung tolerieren. Das Ziel ist nicht, Routinen zu eliminieren – sie sind wertvoll – sondern Flexibilität aufzubauen, sodass kleine Veränderungen keine Krise verursachen.



WINZIG BEGINNEN

Kaum merkliche Variationen in gut etablierten Routinen einführen



VORBEREITEN UND ERKLÄREN

Vor Veränderungen warnen: „Heute nehmen wir einen anderen Weg zum Park“



UNTERSTÜTZUNG BIETEN

Nah bleiben, Gefühle validieren, Beruhigung während der Veränderung anbieten



FLEXIBILITÄT FEIERN

Anpassung loben: „Du warst so flexibel, als wir einen anderen Weg gegangen sind!“

GESPRÄCHSFÄHIGKEITEN – GRUNDLAGEN

BAUSTEINE ECHTER KONVERSATION

Wahres Gespräch erfordert mehrere komplexe Fähigkeiten:

Themenaufrechterhaltung,
Perspektiveneinnahme, Wechselspiel,
Hörverständnis und flexible
Sprachgenerierung. Für Kinder mit
ASS sind konversationelle
Herausforderungen oft auf
Schwierigkeiten beim
Themenverfolgen oder impliziten
Gesprächsregeln zurückzuführen.

KONVERSATIONSSTRUKTUR UNTERRICHTEN

- Mit Themen beginnen, die das Kind gut kennt und sich für die Sonderinteressen des Kindes interessiert
- Die Hin-und-Her-Struktur explizit modellieren: „Du erzählst mir etwas, dann erzähle ich dir etwas“
- Gesprächszüge explizit lehren: Follow-up-Fragen stellen, verwandte Kommentare machen
- Kürzere Gespräche anfangs akzeptieren – drei Züge ist ausgezeichnet für Anfänger

ATL-FÄHIGKEITEN IM KONTEXT

Aktivitäten des täglichen Lebens (ATL) mit zunehmender Unabhängigkeit ausführen: Anziehen, Körperpflege, Essen, Aufräumen. Naturalistisches Lehren bettet Lernen in die Momente ein, in denen Fähigkeiten wirklich benötigt werden.

HÄNDE WASCHEN

In Schritte aufteilen, visuelle Sequenzkarten verwenden. Mehrmals täglich in natürlichen Routinen üben.

ANZIEHEN

Mit letzten Schritten beginnen (Rückwärtsverkettung). Bei jedem Schritt Unabhängigkeit feiern, bevor der vorherige hinzugefügt wird.

SELBSTSTÄNDIG ESSEN

Selbstessen mit bevorzugten Lebensmitteln fördern. Geeignetes Besteck bereitstellen. Unordnung als Lernteil akzeptieren.

AUFRÄUMEN

Aufräumen zum Teil der Aktivität machen: „Spielzeit beinhaltet Aufräumen.“ Mit einem oder zwei Gegenständen beginnen, Lieder oder Timer verwenden.

PROTOKOLL 34

GRUPPENPARTIZIPATIONS FÄHIGKEITEN

An Gruppenaktivitäten teilnehmen, Gruppenanweisungen folgen, bei der Gruppe bleiben.
Gruppenpartizipation ist für schulischen Erfolg und gesellschaftliche Inklusion unerlässlich.

HERAUSFORDERUNGEN DES GRUPPENUMFELDS

Gruppeneinstellungen präsentieren
einzigartige Herausforderungen: geteilte
Aufmerksamkeit, Warten auf Züge,
konkurrierende Stimuli und soziale Nähe zu
mehreren Peers. Diese Faktoren machen
Gruppen anspruchsvoller als
Einzelinteraktionen.

GRUPPENSTART SCAFFOLDEN

- Mit sehr kleinen Gruppen beginnen (2–3 Kinder plus Erwachsener)
- Aktivitäten kurz halten – 5–10 Minuten – während noch erfolgreich
- Klare Rollen geben, sodass jedes Kind seinen Part kennt
- Kind für Erfolg positionieren: nah am Erwachsenen, weg von Ablenkungen
- Gruppendauer und -größe schrittweise erhöhen

PROTOKOLL 35

INTEGRATION UND NÄCHSTE SCHRITTE

IHREN IBP (INDIVIDUELLEN BEHANDLUNGSPLAN) ERSTELLEN



Diese 35 Protokolle bieten einen umfassenden Rahmen. Ihre wahre Kraft entfaltet sich, wenn diese Strategien nahtlos in Ihre täglichen Routinen integriert werden, gewöhnliche Momente in außerordentliche Lernmöglichkeiten verwandeln.

EINE UNTERSTÜTZENDE LERNUMGEBUNG SCHAFFEN

Selbst die besten Protokolle funktionieren nicht, wenn die Umgebung das Lernen nicht unterstützt. Ein pflegender, strukturierter und reaktionsfähiger Kontext ist ebenso wichtig wie die spezifischen Lehrstrategien.



PHYSISCHE R RAUM

Organisierte, zugängliche Materialien. Definierte Bereiche für verschiedene Aktivitäten. Sensorische Überlegungen berücksichtigt. Minimale unnötige Ablenkungen.



ZEITLICHE STRUKTUR

Vorhersehbare Tagesroutinen. Visuelle Tagespläne. Klare Übergänge. Balance zwischen Aktivitäten und ausreichend Ruhe- und Erholungszeit.



EMOTIONAL ES KLIMA

Warme, reaktionsfähige Interaktionen. Feier von Bemühungen und Fortschritt. Geduld mit Herausforderungen. Bedingungslose positive Zuwendung.



UNTERSTÜT ZUNGSNETZ WERK

Professionelle Anleitung. Peer-Unterstützung durch andere Familien. Entlastungspflege (Respite). Verstehen und Einbeziehung der Großfamilie.

INDIVIDUELLE UNTERSCHIEDE RESPEKTIEREN

„Das Ziel ist nicht, Kinder mit ASS ‚normaler‘ zu machen, sondern ihnen Fähigkeiten, Unterstützung und Möglichkeiten zu bieten, um als ihre authentischen Selbst ein erfülltes, bedeutungsvolles Leben zu führen.“

Jedes Kind mit ASS ist einzigartig – mit individuellen Stärken, Herausforderungen, Präferenzen und Entwicklungsverläufen. Diese Protokolle bieten Rahmen, keine starren Vorschriften. Vermeiden Sie Vergleiche mit neurotypischen Maßstäben oder anderen Kindern mit ASS. Konzentrieren Sie sich auf individuellen Fortschritt und bedeutungsvolle Ergebnisse für Ihr spezifisches Kind und Ihre Familie.



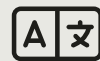
DIE ROLLE PROFESSIONELLER UNTERSTÜTZUNG

Während naturalistische Ansätze von Eltern und Betreuenden umgesetzt werden können, verbessert professionelle Begleitung die Ergebnisse erheblich.



ANGEWANDTE VERHALTENSANALYSE (ABA)

Verhaltensanalytiker und *ABA-Therapeuten* entwerfen individualisierte Interventionsprogramme, schulen Familien, analysieren Verhaltensmuster und überwachen Fortschrittsdaten (IBP).



SPRACH- UND KOMMUNIKATIONSTHERAPIE

Sprachpathologen bewerten Kommunikationsentwicklung, sprechen Lautproduktion an, entwickeln AAC-Systeme und zielen auf soziale Kommunikationsfähigkeiten ab.



ERGOTHERAPIE

Ergotherapeuten sprechen sensorische Verarbeitung, Feinmotorik, ATL-Unabhängigkeit und Umgebungsanpassungen zur Unterstützung der Funktionsfähigkeit an.



ENTWICKLUNGSSPEZIALISTEN

Entwicklungspädiater, Psychologen oder Frühförderspezialisten bieten umfassende Beurteilung, Diagnose und Koordination von Leistungen.

HERAUSFORDERNDES VERHALTEN VERSTEHEN

VERHALTEN ALS KOMMUNIKATION

Jedes Verhalten erfüllt eine Funktion
– es kommuniziert etwas über
Bedürfnisse, Gefühle oder
Umweltbedingungen.

Herausforderndes Verhalten
(Wutanfälle, Aggression,
Selbstverletzung) deutet häufig darauf
hin, dass das Kind keine geeigneteren
Kommunikationswege hat.

Der naturalistische Ansatz
konzentriert sich auf das Verstehen
der Botschaft, das Unterrichten von
Ersatzfähigkeiten und das Ansprechen
der Ursachen – statt auf das bloße
Unterdrücken von unerwünschten
Verhaltensweisen.

FUNKTIONALE VERHALTENSUNTERSTÜTZUNG (FBA)

1. Beobachten: Wann tritt das Verhalten auf?
Was passiert davor und danach?
2. Muster und Auslöser identifizieren
3. Funktional äquivalente Kommunikation
unterrichten
4. Präventiv handeln: Umgebungen anpassen,
Wahlmöglichkeiten bieten
5. Sicherheit priorisieren, ruhig bleiben, minimale
Aufmerksamkeit auf Verhalten

⊗ Niemals Scham, Bestrafung oder
Entzug von Zuneigung einsetzen – dies
beschädigt Beziehungen ohne bessere
Fähigkeiten zu lehren.



FAMILIEN UND BETREUENDE UNTERSTÜTZEN

Aus einem leeren Becher kann man nicht einschenken. Ihr Wohlbefinden beeinflusst direkt das Wohlbefinden Ihres Kindes. Gestresste, erschöpfte Betreuende haben Schwierigkeiten, Strategien konsequent umzusetzen, Geduld zu bewahren und Freude in täglichen Interaktionen zu finden. Ihre eigenen Bedürfnisse zu priorisieren ist keine Selbstsucht – es ist essentielle Infrastruktur.



UNTERSTÜTZ UNGSNETZWE RK

Mit anderen ASS-Familien verbinden, Selbsthilfegruppen beitreten, Hilfe von Familie annehmen.



SELBSTMITG EFÜHL

Perfektionismus loslassen. Sie werden schwere Tage haben und Fehler machen. Das ist menschlich.



ERHOLUNGSZ EITEN SCHÜTZEN

Entlastungspflege ist keine Extravaganz – sie ist Notwendigkeit. Regelmäßige Pausen systematisch einplanen.



EIGENE IDENTITÄT BEWAHREN

Sie sind mehr als Elternteil oder Betreuungsperson. Interessen und Aspekte des Lebens pflegen, die Ihre Seele nähren.


FORTSCHRITT DOKUMENTIEREN UND ÜBERWACHEN

WARUM FORTSCHRITT VERFOLGEN?

Systematische Beobachtung hilft, graduellen Fortschritt zu bemerken, der sonst unsichtbar bleibt, zu identifizieren welche Strategien am besten funktionieren, fundierte Entscheidungen zu treffen und konkrete Beweise für Wachstum während schwieriger Zeiten zu feiern.

EINFACHE TRACKING- METHODEN

- **Häufigkeitszählungen:** Strichliste, wie oft ein Verhalten auftritt
- **Dauerverfolgung:** Wie lange Aktivitäten andauern
- **Ja/Nein-Checkboxen:** Trat die Fähigkeit auf?
- **Narrative Notizen:** Kurze Beschreibungen von Erfolgen und Veränderungen
- **Fotos/Videos:** Qualitativen Fortschritt festhalten

 1–2 Schlüsselvehalten auswählen. Einfache Methoden nutzen, die unter 2 Minuten täglich in Anspruch nehmen. Wöchentlich überprüfen und Strategien anpassen.

LANGFRISTIGE ERGEBNISSE & FORSCHUNGSG RUNDLAGE

DIE FORSCHUNG ZU NATURALIST ISCHEN ANSÄTZEN

Jahrzehnte der
Forschung unterstützen
naturalistische ABA-
Methoden wie PRT und
ESDM. Studien zeigen
konsequent, dass
Kinder, die
naturalistische
Frühintervention
erhalten, signifikante
Fortschritte in
Kommunikation,
sozialen Fähigkeiten,
Spielfähigkeiten und
adaptiver
Funktionsfähigkeit
zeigen.

WAS ERFOLG WIRKLICH BEDEUTET

Erfolg bedeutet nicht,
ASS zu „überwinden“. Es
bedeutet, dass jedes
Kind sein individuelles
Potenzial erreicht, als
authentisches Selbst
mit Würde und
Vertrauen lebt und
bedeutungsvolle
Verbindungen erlebt.

Diese Ergebnisse
entstehen durch
konsequente,
mitfühlende
Unterstützung über
Jahre, nicht Monate.



HÄUFIG GESTELLTE FRAGEN

1

WAS WENN MEIN KIND NICHT REAGIERT?

Jedes Kind reagiert unterschiedlich und in seinem eigenen Tempo. Wenn nach 2–3 Wochen konsistenter Umsetzung kein Fortschritt auftritt, wenden Sie sich an einen Fachmann, um zu beurteilen, ob Änderungen erforderlich sind.

2

WIE VIEL ZEIT TÄGLICH?

Naturalistisches Lehren findet den ganzen Tag statt, nicht in dedizierten Sitzungen. 10–15 Minuten fokussierter Umsetzung plus achtsame Routinen schaffen erhebliche Lernmöglichkeiten.

3

FÜR ÄLTERE KINDER GEEIGNET?

Naturalistische Ansätze profitieren Lernende aller Altersgruppen. Aktivitäten an altersgemäße Interessen anpassen. Jugendliche können Gesprächsfähigkeiten beim Computerspiel entwickeln.

4

WAS BEI MINIMALEM SPRACH?

Diese Protokolle eignen sich hervorragend für Kinder mit begrenztem Sprechen durch die Akzeptanz aller Kommunikationsformen: Gesten, Bildaustausch, AAC-Geräte, Gebärdensprache.

EMPFOHLENE RESSOURCEN



EMPFOHLENE LEKTÜRE

- *An Early Start for Your Child with Autism* (Rogers, Dawson, Vismara)
- *The PRT Pocket Guide* (Koegel & Koegel)
- *More Than Words* (Hanen Centre)
- *Uniquely Human* (Prizant)



ONLINE-RESSOURCEN

- Autism Speaks Ressourcenbibliothek
- AFIRM-Module (kostenlose Online-Schulung)
- National Autism Center
- UC Davis MIND Institute



ORGANISATIONEN

- Lokale Autismus-Gesellschaften
- Autistic Self Advocacy Network (ASAN)
- ABAI (Verhaltensanalyse)
- Frühförderprogramme in Ihrer Region



PROFESSIONELLE UNTERSTÜTZUNG

- Zertifizierte Verhaltensanalytiker (BCBA)
- Sprachtherapeuten (ASS-spezialisiert)
- Entwicklungspsychiater
- Ergotherapeuten mit Sensoriktraining

IHRE REISE NACH VORNE

Diese 35 Protokolle bieten eine Roadmap – aber Sie werden Ihren eigenen einzigartigen Kurs basierend auf den Bedürfnissen Ihres Kindes, den Werten Ihrer Familie und Ihrem sich entwickelnden Verständnis gestalten.

MIT LIEBE FÜHREN

Beziehung ist das Fundament allen Lernens



FLEXIBEL BLEIBEN

An die Bedürfnisse Ihres Kindes anpassen



FORTSCHRIT T FEIERN

Jeden kleinen Schritt bemerken und ehren

DEM PROZESS VERTRAUEN

Wachstum geschieht allmählich – und stetig



UNTERSTÜTZUNG SUCHEN

Sie gehen diesen Weg nicht allein

ABSCHLIESSENDE WORTE

„Ihr Kind lernt und wächst, auch wenn Fortschritt unsichtbar erscheint. Kleine Schritte summieren sich zu bedeutungsvollem Wandel. Ihre Liebe, Geduld und Beharrlichkeit sind tiefgreifend wichtig – sie sind der Boden, in dem Fähigkeiten Wurzeln schlagen.“

Der naturalistische Ansatz ehrt diese Wahrheit, indem er Kinder dort begegnet, wo sie sind, ihrem Beispiel folgt und Lernen in die freudvollen, bedeutungsvollen Kontexte von Spiel und Alltagsleben einbettet.

KERNWAHRHEITEN ZUM MITNEHMEN

- Ihr Kind ist keine Problemstelle – es ist eine vollständige Person, die Respekt verdient
- Sie müssen nicht perfekt sein – nur präsent und bereit zu versuchen
- Das Ziel ist Kommunikation, Verbindung und Fähigkeiten – nicht Compliance
- Ihre täglichen Investitionen schaffen Wellen, die weit in die Zukunft Ihres Kindes reichen

☑ Möge dieser Leitfaden Ihnen gut dienen. Mögen Sie Freude auf dem Weg finden, Verbindung in den Herausforderungen und Hoffnung in den täglichen kleinen Wundern des Lernens und Wachsens.